



ZAŘÍZENÍ PRO ÚPRAVU VODY

NÁVOD PRO POUŽITÍ A INSTALACI

AS-RAINMAN



Obsah:

1. ÚVODNÍ LIST	1
2. ÚVOD	4
2.1 VŠEOBECNĚ	4
2.2 GRAFICKÉ OZNAČOVÁNÍ POKYNŮ	4
2.3 ÚPRAVY NÁVODU K POUŽITÍ	4
3. BEZPEČNOST	5
3.1 POŽADAVKY NA KVALIFIKACI OSOB	5
3.2 ZÁSADY BEZPEČNÉHO POUŽÍVÁNÍ	6
3.3 OSOBNÍ OCHRANNÉ PROSTŘEDKY	6
3.4 OCHRANA PŘED MOŽNÝM NEBEZPEČÍM / ZBYTKOVÁ RIZIKA.....	6
3.5 NEDOVOLENÉ POUŽITÍ	6
3.6 OSTATNÍ	6
4. INSTALACE.....	7
4.1 OBECNĚ	7
4.2 INSTALACE OBECNĚ	7
5. ZAŘÍZENÍ ÚPRAVY VOD	8
5.1 POPIS A POUŽITÍ	8
5.2 INSTALACE A PŘIPOJENÍ.....	8
5.3 PANEL ŘÍDICÍ JEDNOTKY	8
5.4 ÚDRŽBA A NASTAVENÍ	9
5.5 TECHNICKÉ PARAMETRY	9
6. MECHANICKÝ FILTR	10
6.1 Obecně	10
6.2 Údržba	10
7. UV DEZINFEKCE VODY.....	10
7.1 Návod k instalaci	10
7.2 Výměna a servis UV lampy	11

2. ÚVOD

2.1 Všeobecně

zařízení pro úpravu vody (dále jen zařízení) je výrobek složený z několika samostatných segmentů, které slouží pro úpravu pitné vody. Tento výrobek byl navržen a vyroben na úrovni odpovídající současnému stavu vědy a techniky.

Tento návod k použití by Vám měl umožnit důkladné seznámení se se zařízením a umožnit jeho bezpečné a bezporuchové provozování.

Tento návod nepostihuje nebezpečí a rizika vyplývající z nesprávného nebo nepředpokládaného použití zařízení ani nebezpečí a rizika vyplývající ze specifických místních podmínek.

S tímto návodem je nutné se seznámit před používáním zařízení. Neprovádějte proto žádné činnosti dříve, než se s tímto návodem důkladně seznámíte a neporozumíte všem pokynům v něm uvedeným.

Prosíme Vás, abyste si tento návod před použitím zařízení důkladně přečetli a v případě jakýchkoliv nejasností se obrátili na firmu ASIO NEW, spol. s r.o.

Dodržení všech pokynů a předpisů uvedených v tomto návodu je předpokladem bezpečného a bezporuchového provozu zařízení. Na škody způsobené nepřiměřeným zacházením, nevhodným použitím nebo chybou obsluhy během záruční doby nemůže být uplatněna bezplatná záruční oprava.

2.2 Grafické označování pokynů

Velmi důležité pokyny a upozornění jsou v tomto návodu zvýrazněny graficky následujícím způsobem:



Pokyny, jejichž nedodržení by mohlo způsobit ohrožení osob nebo majetku.



Zakázané činnosti.



Pokyny, jejichž nedodržení by mohlo způsobit poškození zařízení.

Jiné důležité pokyny.

2.3 Úpravy návodu k použití

Jakékoliv úpravy tohoto návodu mohou být provedeny pouze firmou ASIO NEW spol. s r.o. nebo s jejím písemným souhlasem.

3. BEZPEČNOST

3.1 Požadavky na kvalifikaci osob

3.1.1 Všeobecně

Aby byla při používání zařízení zajištěna odpovídající bezpečnost osob a současně bezporuchový provoz zařízení, musí být jednotlivé činnosti související s používáním zařízení prováděny pouze osobami s odpovídající způsobilostí.



Jakékoliv zásahy do elektrických částí zařízení smí provádět pouze osoby s odpovídající elektrotechnickou kvalifikací.



Při všech činnostech spojených s obsluhou, údržbou nebo servisem nejezte, nepijte a nekuřte.

3.1.2 Instalace a uvedení do provozu

Instalaci a uvedení do provozu smějí provádět pouze osoby splňující následující požadavky:

- jsou tělesně a duševně způsobilé pro provádění popsaných činností;
- jsou seznámené s tímto návodem pro použití a instalaci;
- jsou seznámené s všeobecně platnými a místními provozně-bezpečnostními předpisy;
- mají odpovídající kvalifikaci, znalosti a zkušenosti pro instalatérské práce;
- mají v případě zásahů do elektrických částí odpovídající kvalifikaci, znalosti a zkušenosti.

3.1.3 Obsluha

Obsluhu v rozsahu popsaném v tomto návodu smějí provádět pouze osoby splňující následující požadavky:

- jsou tělesně a duševně způsobilé pro provádění popsaných činností;
- jsou seznámené s tímto návodem pro použití a instalaci;



Servis a odstraňování poruch na zařízení lze provádět v pouze rozsahu popsaném v tomto návodu k použití. Servis nad tento rámec provádí firma ASIO NEW, spol. s r. o. nebo jí vyškolená a autorizovaná osoba (firma).

3.2 Zásady bezpečného používání

Provádějte pouze ty činnosti, ke kterým jste byli pověřeni.

Neprovádějte v souvislosti s použitím zařízení žádné činnosti, které nevyplývají z tohoto návodu.

Při použití zařízení respektujte všeobecně platné a místní provozně bezpečnostní předpisy.

Používejte pouze všeobecně platné bezpečné postupy práce.



Vždy používejte předepsané osobní ochranné pomůcky.

Nikdy nezasahujte do elektrických částí ani neotevírejte rozvaděč, pokud to nevyplývá z Vašich pracovních povinností a nemáte k tomu odpovídající elektrotechnickou kvalifikaci.

3.4 Ochrana před možným nebezpečím / zbytková rizika

3.4.1 Všeobecně

Přestože bylo zařízení navrženo v souladu se současně platnými bezpečnostními normami, předpisy a správnými technickými postupy, nebylo možné při konstrukci zařízení vyloučit dále popsaná nebezpečí, která vyplývají z jeho charakteru a účelu použití.

3.4.2 Hmotnost a rozměry

Při nesprávné manipulaci se zařízením před a při instalaci hrozí nebezpečí poranění osob způsobené pádem / převrácením zařízení.

3.4.3 Provozní chemikálie

Pokud jsou k provozu zařízení používány chemikálie dodržujte předepsané ochranné pomůcky a instrukce popsané v „Bezpečnostním listu“ dané chemikálie.



Obsluha musí být seznámena s pokyny uvedenými v příslušných bezpečnostních listech používaných provozních chemikálií. Tyto listy nechávejte vždy v dosahu pracovního, případně skladovací místa daných chemikálií.

3.4.4 Jiná nebezpečí

Na jiná nebezpečí a ochranu proti nim je v případě potřeby upozorněno v příslušných částech tohoto návodu.

3.5 Nedovolené použití

Zařízení je zakázáno používat k jiným účelům a jiným způsobem, než je uvedeno v tomto návodu.

3.6 Ostatní

Dodavatel nebere zodpovědnost za poškození způsobené neodbornou manipulací se zařízením nebo kvalitou upravené vody v případě neodborného nastavení a zprovoznění zařízení.

4. INSTALACE

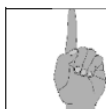
4.1 Obecně

Zařízení pro úpravu vod je dodáváno jako zkompletované zařízení nebo soubor zařízení, které je nutno na místě instalace zapojit do celku. Zařízení je vždy ukončeno ventilem se závitem pro zapojení do rozvodu vody v budově. Před úpravou se doporučuje umístit filtr mechanických nečistot o porozitě 130 µm.

4.1.1 Místo instalace

Zařízení umístěte na vhodné místo, které splňuje zejména následující podmínky:

- Dostatečný prostor pro umístění, manipulaci a servis zařízení
- Zajištění proti mrazu nebo přehřívání
- Zajištěný přívod vody a následný rozvod upravené vody do domovního systému
- Přístup k el. zásuvce pro zapojení zařízení
- Zajištěná přípojka pro vypouštění „odpadní vody“



Další pokyny viz dále v návodu jednotlivých provozních částí zařízení

4.2 Instalace obecně

- Napojte koncové části zařízení do rozvodu vody
- Proveďte úkony dle návodu jednotlivých zařízení nutné před prvním spuštěním (například proprání filtrů, apod.)
- Zkontrolujte vodotěsnost propojení
- Zprovozněte zařízení dle návodu

5. ZAŘÍZENÍ ÚPRAVY VOD

5.1 Popis a použití

Úpravna dešťových vod AS-RAINMAN je kompaktní jednotka prioritně určena pro úpravu vod dešťových, ale své uplatnění nalezne také pro úpravu vod ze studní a vrtů.

Úpravna se skládá ze sklolaminátové láhve, manuální řídicí jednotky, filtru mechanických nečistot a UV lampy. Instalace úpravny vody AS-RAIMAN vám zaručí:

- mikrobiologicky nezávadnou čistou vodu bez použití chemikálií
- zlepšení organoleptických vlastností vody, jako jsou chuť, barva, zápach
- eliminaci zákalu
- odstranění, resp. snížení koncentrace těžkých kovů, organických látek, pesticidů, chlorovaných uhlovodíků,
- těžkých látek, huminových látek
- úsporu pitné vody z řádu

5.2 Instalace a připojení

Jednotlivé vstupy a výstupy zařízení jsou opatřeny grafickou značkou, například šipkou. Vždy zkontrolujte, zda připojujete potrubí ve správném směru proudění kapaliny.

Na řídicí jednotce RX56F jsou tři otvory označeny šipkami. První otvor → popř. IN označuje vstup vody, druhý otvor ve stejné rovině na opačném konci hlavy → popř. OUT výstup vody a třetí otvor ↓ (DIRTY) značí odpad na praní. Bezpečnostní přepad (1/2") připojte na odpad.



Před prvním spuštěním nebo výměnou náplně je vždy nezbytně nutné provést manuální regeneraci náplně a její propláchnutí (min.30minut) z důvodu vyprání jemného prachu, které by negativně ovlivnilo upravenou vodu v zapojeném řádu pitné vody!

5.3 Panel řídicí jednotky

Kolem ruční páky řídicí jednotky jsou jednotlivé kroky praní náplně.



Filtrace vody / provoz



Proplach náplně / „ustálení“ náplně sou proudem tj ze shora dolů



Zpětné praní / vymývání náplně protiproudem tj zesponu nahoru, musí být intenzivní

Provoz-probíhá při otočení ruční ovládací páky do polohy filtrace vody – provoz.

5.4 Údržba a nastavení

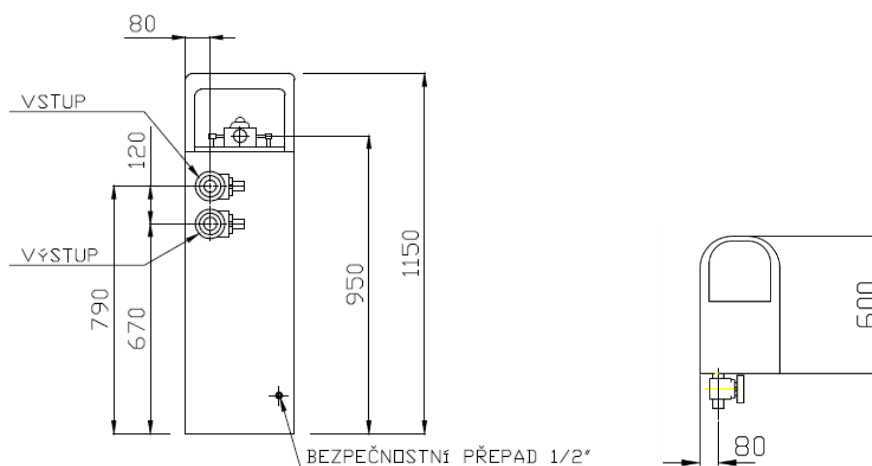
V případě zhoršení funkce je nutné provést regeneraci náplně nebo náplň vyměnit.



Před prvním spuštěním nebo výměnou náplně je vždy nezbytně nutné provést manuální regeneraci náplně a její propláchnutí (min.30minut) z důvodu vyprání jemného prachu, které by negativně ovlivnilo upravenou vodu v zapojeném řádu pitné vody!

Praní náplně se provádí otočením ruční ovládací páky nejprve do polohy zpětné praní (na zmíněné poloze je vždy nasměřována šipka na ovládací páce). V této poloze je potřeba praní provést intenzivně za účelem dobrého proprání (dle potřeby 10-15 min). Proces praní ukončit přesunem do polohy proplach náplně pro zarovnání (ustálení) náplně (1–2 min).

5.5 TECHNICKÉ PARAMETRY:



Připojení vody vstup / výstup	1" (3/4")
Provozní teplota	1°C-43°C
Provozní tlak	min 2 bar, max 5 bar
El. připojení	240V / 50Hz
Hmotnost zařízení (bez vody)	26 kg



Stanice nesmí zamrznout jinak hrozí její trvalé poškození!

6. Mechanický filtr

6.1. Obecně

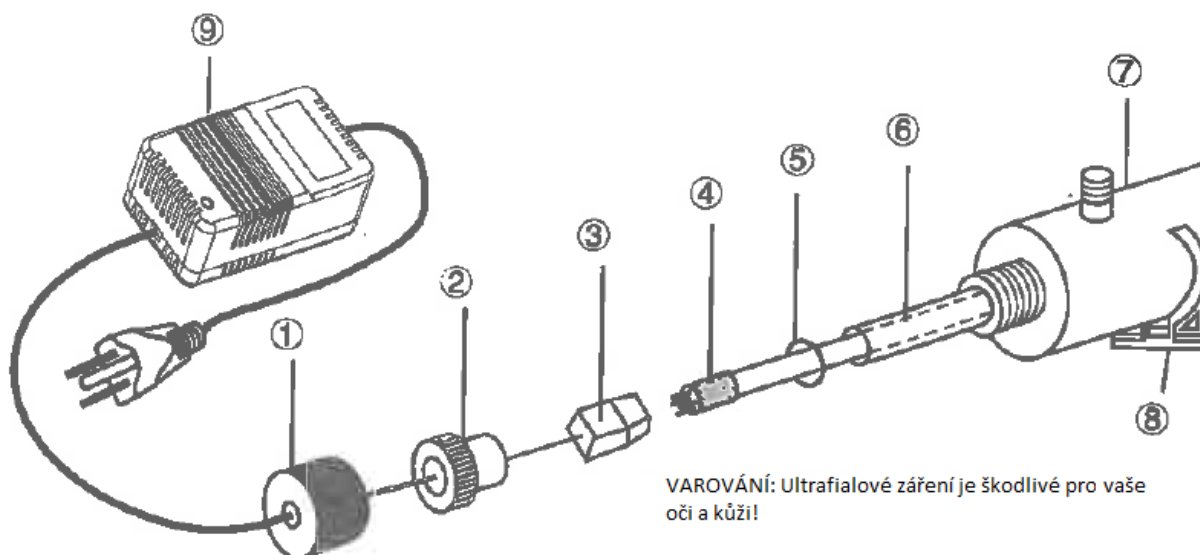
Mechanický filtr je jednoduchý filtr, který se používá pro odstranění nerozpuštěných látek z vody, většinou jako poslední stupeň dočištění. Do vnějšího pláště filtru (tzv. housing) je přiváděna voda, která prochází přes filtr samotný. Svíčkové filtry jsou dodávány v délce 10 nebo 20 palců, porozita filtrů se pohybuje v intervalu 100–1 μm. Svíčkové filtry slouží jako jednorázové zařízení s dobrou separační schopností a malou tlakovou ztrátou.

6.2. Údržba

Výměna filtru závisí na znečištění a průtoku vody. Výměna je nutná při snížení průtoku vody. Obecně se doporučuje výměnu provést 1x3měsíce.

7. UV DEZINFEKCE VODY

UV lampa je představována průtočnou, kovovou trubicí, jejímž středem prochází UV výbojka. UV záření má silné baktericidní účinky, které spočívají v katalytickém působení UV záření, které stimuluje oxidační procesy.



7.1 Návod pro instalaci:

1. Instalace sterilizačního vybavení musí být snadno přístupné a dobře osvětleném místě pro případnou inspekci.
2. Ujistěte se, že v místě vrtání není vedena elektrická ani instalatérská síť
3. Připevněte montážní spojky na zeď.
4. Nasaďte komoru na montážní spojky.

Zařízení pro úpravu vody

5. Připojte k instalátérské síti
6. Nasadte křemenovou vložku a lampu. (**Poznámka:** Vyhněte se dotyku stran křemenného rukávu a lampy, manipulujte pouze s konci lampy. UV lampy a křemenový náprstek jsou velmi lehce poškoditelné, proto s nimi manipulujte velmi opatrně, když je odstraňujete popř. měníte kryt nebo lampu).
 - a. Odstraňte hliníkové matice (2).
 - b. Opatrně vysuňte křemenovou vložku (6) jednou stranou komory.
 - c. Vysuňte O-kroužky (5) na otevřené straně křemenové vložky.
 - d. Rukou utáhněte hliníkové matice (2).
 - e. Nasuňte lampu (4) do křemenové vložky.
 - f. Připojte lampu do lampové zásuvky.
 - g. Zašroubujte matice do komory, následně voděodolný kryt (1) na matici (2).
7. Zapněte vodu a zkontrolujte případné úniky.
8. Zapojte do elektriky.
9. Voda je připravena k použití po 5-10 minutách.

Poznámky:

1. Nenechte žádnou část z vybavení zamrznout.
2. Doporučená pracovní teplota je 2-40 °C (36-104 °F).
3. Jednotky 120V/60Hz a 230V/50Hz jsou standardní.
4. Maximální doporučený pracovní tlak je 100 Psi.
5. Systém musí být nainstalovaný a musí splňovat příslušné státní a lokální normy.

7.2 Výměna UV lampy a servis UV systému:

Poznámka: Vyhněte se dotykům stran křemenné vložky a lampy, manipulujte pouze za konce.

1. Odpojte od zdroje elektrické energie.
2. Vypněte vodu a otevřete spodní část systému, abyste uvolnili tlak v systému.
3. Odejměte PVC krytku (1) a odšroubujte hliníkové matice (2).
4. Opatrně vytáhněte lampu (4) přibližně 5 cm z komory (7).
5. Během toho, co držíte konec lampy opatrně sundejte zásuvku lampy (3)
6. Opatrně vytáhněte lampu z komory.
7. Opatrně sejměte O-kroužek (5) z konce křemenné vložky (6).
8. Opatrně vytáhněte křemennou vložku.
9. Pro opětovné nainstalování postupujte od bodu 8 k bodu 1 pozpátku.

Návrh údržby:

Aby sterilizační zařízení fungovalo správně a dosahovalo maximální účinnosti je potřebné, aby uživatel prováděl následující údržbu.

1. Čištění a výměna křemenné vložky:
 - a. Křemenná vložka by měla být čistěna každých 6-12 měsíců čističem skla.
 - b. Křemenná vložka by měla být vyměněna každých 24 měsíců.
2. Výměna UV lampy je doporučena každých 8000-9000 provozních hodin (přibližně 12 měsíců průběžného provozu)